

Le « ZOOM 27 », Le Zoom différent !



Edito

Nous voilà arrivés dans les couleurs de l'automne, mais nous vous avons laissé, dans ce bulletin, du soleil de l'été en évoquant certains événements qui se sont déroulés durant cette période estivale.

Ce début du mois d'Octobre a été assombri lorsque nous avons appris le décès de Bertrand KERFYSER. Bertrand était membre du conseil départemental de l'Eure. Il s'était investi au sein de l'APF, mais pas seulement. Il était présent et avait trouvé sa place au sein de l'association « Diversité » et du CCAS à la Mairie de Gaillon. Malgré sa timidité, il prenait la parole en public, et il savait trouver les mots pour passer les messages concernant les attentes et besoins des personnes en situation de handicap.

Bertrand a été à l'initiative du premier séjour de parapente co-organisé avec Danièle (bénévole à la délégation) qui a ensuite abouti au projet « Handiciel ».

Pour la fin de l'année, nous participerons activement à développer nos actions ressources telles que l'opération paquets cadeaux, et la nouvelle opération « Chocolat de Noël ».

Vous remerciant de l'attention que vous portez au mouvement associatif de l'association.

Vous souhaitant de passer une agréable fin d'année.

Thibault LEMAGNANT - Directeur de la Délégation

N'oubliez pas de noter dans vos agendas les Etats Régionaux de l'Inclusion de Haute-Normandie le Mardi 19 Novembre 2013 à partir de 13h30 au Kindarena (Rouen).

Un pré-programme et un bulletin d'inscription vous seront transmis prochainement.



Dans ce numéro :

✓ Opération « chocolat de Noël »	2
✓ Campagne Institutionnelle « appel à dons »	
✓ Service d'interprètes en langues des signes	3
✓ Projet Théâtre	
✓ Handiciel: Journée et vote pour le prix de la solidarité	4
✓ Récapitulatif des sorties proposées cet été	5
✓ Rencontres Associatives	6
✓ Toilettes sèches « Made in APF »	
✓ Opération ressources "paquets cadeaux"	7
✓ Groupe GILDEC	
✓ Fil créa ouvert le Samedi matin	8
✓ Adhésions et cotisation familiale	

Annexes :

- Activités de la Délégation du 4ème trimestre 2013
- Repas et chocolat de Noël

L'APF sur le Net:

<http://www.apf.asso.fr/>
<http://apf27.blogs.apf.asso.fr>

OPÉRATION CHOCOLAT DE NOËL

L'Association des Paralysés de France en partenariat avec Jeff de Bruges organise pour la première année « L'opération chocolats de Noël »

Cette action vous permet de bénéficier d'un avantage fort de : - 30% sur l'ensemble des chocolats proposés.

Cette opération permet de récolter des fonds pour continuer à mener des actions et des projets avec et pour les personnes en situation de handicap, pour lutter contre l'isolement et permettre le développement d'actions citoyennes.

Pour cela il vous suffit de nous renvoyer le bon de commande qui vous est adressé dans ce bulletin **avant le 15 Novembre 2013** à l'adresse suivante:



Délégation Départementale de l'Eure
Charline MARTIN
Association des Paralysés de France
La Garenne de Melleville
BP 3229—27032 EVREUX CEDEX



N'hésitez pas à nous contacter à la Délégation au 02.32.28.16.66 pour avoir des informations supplémentaires.

CAMPAGNE INSTITUTIONNELLE « AIDER KARINE C'EST AUSSI AIDER ANTOINE ET BASTIEN »



L'APF lance sa nouvelle campagne institutionnelle
« Aider Karine, c'est aussi aider Antoine et Bastien ».

Une campagne d'appel à dons qui démontre que les difficultés d'accessibilité concernent tout le monde; dans le cas présent, une personne en situation de handicap et un parent avec une poussette.

Vous n'êtes pas sans savoir que ces enjeux de notoriété et de collecte sont fondamentaux pour notre association, au regard du contexte actuel.

Cette campagne doit être portée le plus largement possible, non seulement par l'APF au niveau national, mais aussi au niveau des régions et des départements, et par toutes les structures.

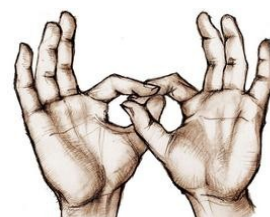
La campagne est diffusée depuis le 9 octobre et déclinée en affichage, dans la presse, à la télévision, à la radio et sur Internet.

Nous vous invitons à la soutenir: soit en relayant l'information, soit en faisant un don sur son site internet:

www.apf.asso.fr.

Un service d'interprètes en langue des signes dans l'Eure dès le 1er novembre 2013

La société coopérative **Liesse**, service d'interprètes français/langue des signes française, créée en Seine Maritime en 2011, s'implante dans l'Eure et proposera ses services dès le 1er novembre 2013. L'équipe de **six interprètes diplômés**, dont 3 sont experts près de la Cour d'Appel de Rouen, a décidé de créer une antenne à Evreux, pour permettre l'équité régionale dans l'accès à la communication pour les personnes sourdes. Elle travaille depuis plus d'un an avec



les acteurs locaux pour permettre la réalisation de ce projet. **L'interprète en langue des signes est un outil de communication** entre personnes sourdes et entendantes. Il peut être interpellé par **les personnes sourdes** directement dans le cadre de rendez-vous personnels, par **les entreprises/structures** employant des salariés sourds et souhaitant adapter le poste de travail, ou encore par **les institutions, services publics** ou tout autre établissement souhaitant rendre accessible des événements publics ou privés. En créant cette antenne, **Liesse a plusieurs objectifs** :

- *permettre à la communauté sourde de l'Eure de bénéficier d'un outil de communication et d'accessibilité,

- *créer des emplois dans le département de l'Eure

- *développer un projet ancré dans l'économie sociale et solidaire.

Afin de vous présenter le service, nous vous invitons à l'inauguration de l'antenne le jeudi 7 novembre à 9h30 dans les locaux de la CCI d'Evreux, rue de l'industrie.

Membres de l'Agence pour le Développement Régional de l'Economie Sociale et Solidaire, Liesse a toujours eu une vocation régionale et souhaite développer le modèle économique coopératif dans l'Eure et contribuer à la dynamique d'accessibilité du département de l'Eure.

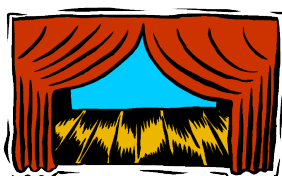
Si vous souhaitez participer, nous vous remercions de confirmer votre présence.

Pour plus d'informations : www.scop-liesse.fr

Emilie Ozouf, cogérante : 06.86.86.13.78/e.ozouf@scop-liesse.fr

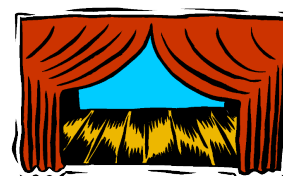
Emilie Tolian, cogérante : 06.41.90.20.36/e.tolian@scop-liesse.fr

PROJET THEATRE



Tout a commencé en 2012 par les liens tissés entre la compagnie les voix lactées, les personnes en situation de handicaps et les bénévoles de l'APF de l'Eure.

Ce voyage a débuté avec des personnes motivées par l'envie d'apprendre, de jouer et de se distraire.



D'autres se sont consacrées à obtenir les budgets nécessaires car rien ne se fait sans financement. Par ailleurs, nous avons fait appel à des accompagnateurs bénévoles pour effectuer les déplacements vers les lieux de répétitions et de représentations. C'est ainsi que tous ensemble, nous sommes allés dans la même direction. Notre 1er spectacle a eu lieu au repas de Noël de l'APF, le second à St André de l'Eure et le 3ème à la salle de l'abordage d'Evreux, ces 3 représentations ont obtenu de bons retours, ce qui a entraîné l'envie de poursuivre l'aventure pour certains et de rejoindre la troupe pour d'autres. L'idée serait d'élaborer un partenariat entre plusieurs compagnies et associations intéressées par la mixité et les différences. Si vous souhaitez nous rejoindre, contactez nous au 02.32.28.16.66.

JOURNÉE HANDICIEL

Comme chaque année, nous avons pu profiter du mois d'Août pour proposer la **Journée « Handiciel »** organisée conjointement avec le **Club Eur'enciel sur la piste d'envol de Quittebeuf**, non loin d'Evreux. Cette année, 18 vols partagés ont été possibles, car une décision d'interrompre les vols était nécessaire, le vent devenait trop fort pour évoluer en toute sécurité. Cependant, cela n'a pas empêché dans l'après-midi de faire un **atelier cerf-volant**, de réaliser des **gonflages de mini-parapentes au sol**, et de créer une activité **Kite-buggy en tandem** et ainsi de rouler en équipages sur la piste de Quittebeuf.

Une soixantaine de personnes s'était déplacée : les officiels, les partenaires et les adhérents d'associations du département, les clubs Normandie Vol Libre ; Cotentin Vol Libre et Paraplaine, ainsi que la presse locale.

Merci aux bénévoles de l'APF, aux treuilleurs, aux assistants, aux pilotes des Clubs, aux participants qui nous ont fait confiance, aux élus et officiels qui nous soutiennent !

La continuité de ce **projet Handiciel** nous a amené à être **sélectionné par le Magazine Sélection Reader's Digest** parmi les 10 candidats au **prix de la solidarité**.

Un portrait présente sur quatre pages du magazine d'octobre comment le projet Handiciel permet aux personnes touchées par le handicap de voler en parapente et de s'initier au vol libre. Au-delà des vols en tandem, les participants à ce projet sont engagés dans des séjours, la réalisation d'un livre collectif et une exposition Handiciel. Roland Wacogne témoigne : « Le message porté par Handiciel est fort quand les personnes touchées par le handicap prennent la parole en public. Leurs vols partagés leur ouvrent des portes bien au-delà des moments d'émotion et de sensations en plein ciel. Pour longtemps, la lumière et le sourire emplissent leurs yeux et les nôtres ! »

Un reportage vidéo vous fait même participer à nos envols dans le ciel de l'Eure:

http://www.dailymotion.com/video/x14svc7_handiciel-v3

Vous pouvez découvrir les colonnes de cet article sur le site :

<http://www.selectionclic.com/subcategory/34>

A partir du 15 octobre, vous êtes convié à un vote sur ce même site -

www.selectionclic.com - pour désigner le projet que vous souhaitez soutenir pour ce prix national de la solidarité porté par Reader's Digest et la Fondation du Crédit Mutuel.

RECAPITULATIF DES ACTIVITES PROPOSEES CET ETE

Vendredi 5 Juillet: Barbecue annuel à la Délégation, environ une soixantaine de personnes venues de tout le département.

Samedi 13 Juillet: spectacle « son et lumière » Une douzaine de personnes ont pu assister à un spectacle de son et lumière « les Baladins du Val d'Auge » au parc du château de Breuil à Mézidon-Canon (Calvados).

Mardi 30 Juillet: Visite du musée de l'Abeille à St Germain sur Sarthe le matin, suivie d'un déjeuner à Cerisé et d'une visite du musée des beaux arts et de la dentelle à Alençon l'après-midi (environ 12 personnes).

Dimanche 4 Août: 18 voyageurs ont partagé un moment inoubliable à bord du train rétro de Pacy sur Eure, agrémenté par un concert de jazz, suivi d'un pique-nique sur les quais au milieu des artisans et producteurs du terroir. Cette sortie s'est prolongée par une promenade et des parties de pétanque aux 3 étangs à Jouy sur Eure.

Mardi 6 Août: 24 personnes venant de tout le département se sont retrouvées à 12h pour un déjeuner à l'Auberge de Varaville (excellent repas) puis sont allées à la plage de Cabourg pour une promenade en bord de mer et baignade (utilisation du tiralo).

Samedi 10 et Dimanche 11 août: Week-end à Doué la Fontaine: 9 personnes ont visité le zoo « Bioparc » et le parc des chemins de la rose. L'hébergement à hôtel « la Saulaie » (recommandé pour les personnes en situation de handicap).

Mercredi 21 Août: 18 personnes ont participé à une sortie « Cathédrale de lumière » à Rouen. A cette occasion, elles ont pu visiter les quartiers du Vieux Rouen l'après-midi et prendre un repas à proximité de la cathédrale dans l'attente du son et lumière.

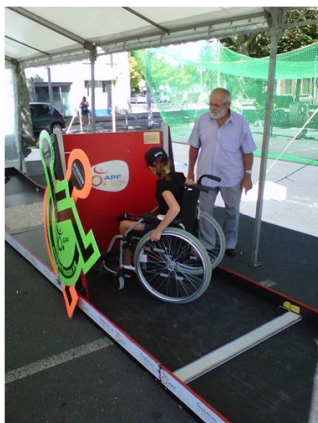
Vendredi 6 Septembre: concours national de pétanque handisport à Evreux: 9 personnes en situation de handicap de la Délégation ont participé à cette compétition qui réunissait divers handicaps autour de joueurs professionnels (environ 40 participants).

Dimanche 22 Septembre Rallye touristique - « Drakkar 2 »: 28 personnes réparties en 5 équipages dont 4 véhicules aménagés de la Délégation sont parties à l'assaut des énigmes et du circuit concoctés par un couple d'adhérents. Cette promenade réalisée dans un esprit de convivialité a permis de découvrir la région de Vieux Villez, Port Mort et Notre Dame de l'Isle. Cette journée s'est terminée par un repas le soir à la Délégation. *Bien fatiguées mais prêtes pour le rallye 2014!!!!!!*

Jeudi 26 Septembre les jeudis du haras du pin: 15 visiteurs ont suivi le guide pour la découverte du Haras puis ont assisté au spectacle carrousels d'attelages.

Afin de permettre à des personnes n'ayant pas de moyens de locomotion de pouvoir participer aux sorties, la Délégation a assuré les transports. Ceci représente 150 transports puisque 36 personnes ont été véhiculées à plusieurs reprises au cours de ces sorties aidées de 12 bénévoles et de 5 accompagnateurs familiaux.

VIE ASSOCIATIVE



Ce dernier « Semestre » aura été riche en sorties - voir page 5 - mais aussi riche de rencontres ou d'événements associatifs !!!

- Nous avons commencé cette rentrée de Septembre par notre **assemblée départementale à Vernon**. Une cinquantaine de personnes s'est réunie le Vendredi 13 Septembre à l'Espace Philippe Auguste suite à l'invitation du Conseil Départemental. Nous avons pu retenir que l'année 2012 avait été chargée en activités et en actions, et qu'il sera nécessaire de se mobiliser en 2014 pour surmonter les difficultés financières que traverse l'APF.

- Le week-end précédent, **le groupe de Louviers** s'était mobilisé pour être présent le samedi 7 Septembre afin de représenter l'association où nous avons aussi animé un stand avec le « Parcours accessibilité » de la délégation de Seine-Maritime, et

nous avons pu sensibiliser une quarantaine de personnes, et particulièrement des enfants.

- ensuite, nous avons eu deux temps d'échanges et de participations pour que les adhérents et / ou les bénévoles puissent proposer des projets, des actions, des loisirs mais aussi s'informer sur la vie de l'APF au sein du département de l'Eure. Ainsi, une quarantaine de personnes se sont réunies le 28 Septembre et le 3 Octobre pour la réunion du **groupe loisirs** et du **groupe vie associative**.

- **La Journée portes ouvertes à Val de Reuil** s'est déroulée le Jeudi 10 Octobre dernier, et nous avons eu le plaisir d'accueillir 120 personnes. Les adhérents, les partenaires, les usagers des services, les clients, les professionnels ont pu découvrir des activités variées (câblage, contrôle visuel, conditionnement, recyclage de batteries...) et le savoir-faire de l'Entreprise Adaptée qui emploie 160 travailleurs handicapés. Des tables rondes étaient organisées sur le thème de l'emploi avec la participation de professionnels pour expliquer les différents parcours possibles pour accéder à un emploi lorsque l'on est en situation de handicap, et des usagers ou travailleurs handicapés qui ont témoigné de leur parcours dans ce domaine.



TOILETTES SECHES



L'Entreprise Adaptée (EA) APF de PLOEREN (Morbihan), a développé au sein de son atelier de tôlerie fine la fabrication et la commercialisation de toilettes sèches. Le mécanisme particulier de ces toilettes a fait l'objet d'un brevet européen. Elles sont particulièrement faciles à installer (pas d'eau, d'électricité, de raccordement...). De plus l'EA possède l'exclusivité industrielle et commerciale de la part de l'inventeur.

Les 2 modèles développés, un modèle compact et un modèle accessible, ont été présentés aux Salons EDILE de Nantes et POLLUTEC de Lyon. Ils ont reçu un accueil très favorable d'un certain nombre de prospects et de clients potentiels.

Une des cibles identifiées est évidemment les collectivités locales, mais pas seulement. Compte tenu de la connaissance du terrain par les adhérents, les bénévoles, les salariés ou les partenaires, il nous semble intéressant que vous puissiez être associés à cette démarche de commercialisation de ce produit « 100 % APF ».

11, rue de l'Abbé Guillevin - 56 880 PLOEREN
Tél : 02 97 63 74 44 - Mail : contact@toilettes-seches.net
www.tycoinvert.fr

OPERATION RESSOURCES : « PAQUETS CADEAUX »



La Délégation Départementale de l'Eure, à l'occasion de son **opération ressources, annuelle, « Paquets Cadeaux »**, recherche **activement des bénévoles** pour assurer les emballages des paquets cadeaux pour les fêtes de fin d'année, dans le magasin King Jouets, situé sur la zone du Long Buisson, à Guichainville, près d'Evreux.

A partir du 23 octobre et jusqu'au 24 décembre 2013, les **mercredis, vendredis et samedis** toute la journée sur octobre et novembre et du **mardi au vendredi** toute la journée pour le mois de décembre.

Pour plus de renseignements, nous contacter au 02.32.28.16.66.

GROUPE GILDEC

Le **GILDEC 27**, nous vous l'avons présenté lors du 2^{ème} trimestre de l'année dernière.

Le GILDEC 27 est le Groupe Initiative Local des personnes en Difficulté d'Elocution et de Communication du département de l'Eure.

Ce groupe existe depuis 4 ans, et nous avons fait en sorte de le faire évoluer selon les attentes des personnes qui participent à celui-ci, et nous avons pu réaliser certains des objectifs posés au départ:

- réunir en nombre suffisant les personnes concernées pour animer ce groupe,
- la liberté de parole pour chaque participant,
- la découverte d'outils de communications (pictogramme, synthèse vocale, etc...), etc...

Nous n'allons pas revenir sur tous les sujets, mais au jour d'aujourd'hui, nous sommes satisfaits d'avoir pu, commencer - durant cette année 2013 - des temps de sensibilisation auprès de personnes qui sont amenées à accueillir du public ou à répondre au téléphone.

Ainsi, nous avons symboliquement commencé par la Maison Départementale des Personnes Handicapées de l'Eure, et nous avons pu rencontrer une dizaine de personnes. Ce travail a été réalisé grâce à la participation

d'Ahmed OSMAN, François REMY de l'APF, et d'un collectif de salariés de la MDPH suivi par la direction.

Ce premier contact a été remarqué par la Maison de la Santé de la Ville d'Evreux, et nos deux adhérents cités ci-dessus sont invités à intervenir lors du colloque « Enjeux citoyenneté et handicap » organisé en direction des élus et des cadres de la communauté d'agglomération d'Evreux.

Ce colloque est un premier temps de sensibilisation et d'information en partenariat avec les acteurs locaux, institutionnels et associatifs.

Pour plus d'informations:

<http://unikom.blogs.apf.asso.fr/>

François REMY et Ahmed OSMAN (Délégation APF 27), Catherine HEBERT et Christine LEFEBVRE (Maison de la Santé - Ville d'Evreux) - au premier plan.

Thibault LEMAGNANT (Délégation APF 27) et Françoise PROVOT (MDPH 27)

Debout au second plan.



ESAT - OUVERTURE FIL créa LE SAMEDI MATIN

Votre magasin de retouches **Fil créa** : *couture, broderie, ourlet minute*, au sein de l'ESAT (*Etablissement de Service d'Aide par le Travail*) de l'APF, est ouvert tous les samedis matins depuis le 31 août 2013.

Horaire d'ouverture « Fil créa - 25 rue Concorde à GUICHAINVILLE » :

Tous les samedis sans interruption de 9h à 14h, sera faite ce jour une remise de 10% sur les ourlets.

Du Mardi au Vendredi: de 9h à 12h et 13h à 17h15.

Plus de renseignements au 02.32.60.64.66.

ADHESIONS - COTISATION FAMILIALE

Pour répondre à la volonté de l'APF de s'adresser aux familles, celle-ci a décidé de proposer à ses adhérents (présents ou à venir), de souscrire une cotisation familiale, depuis le 1er janvier 2013.

Toutes les personnes d'une famille résidant à la même adresse (même foyer fiscal) peuvent bénéficier de la cotisation familiale suivant un barème préférentiel.

L'enjeu est triple : donner aux familles toute la place qu'elles doivent avoir au sein de l'association ; permettre à chaque membre d'une même famille d'être reconnu comme adhérent à part entière ; s'adapter plus justement au budget des familles.

Depuis le 1er janvier 2013, l'APF proposera à l'ensemble de ses adhérents :

- 20 % de réduction sur l'adhésion pour 2 adhérents au sein de la même famille (soit 40€ au lieu de 50€),
- 40% de réduction à partir de 3 adhérents de la même famille (soit 45€ au lieu de 75€ pour 3 adhérents, 60€ pour 4, etc...).

Pour rappel, au-delà de la cotisation familiale, les montants de la cotisation individuelle et des abonnements à Faire Face ne changent pas en 2013.

Pour toute demande complémentaire, contacter Monique THOMAS, dons & adhésions, à la Délégation



Bulletin d'adhésion

Pour souscrire une *cotisation familiale* dès aujourd'hui, merci de contacter votre délégation départementale.

À compléter et à retourner sous enveloppe *sans affranchir* à : APF libre réponse 94134 - 75642 Paris Cedex 13, ou *directement* à votre délégation départementale.

OUI, je souhaite (au choix) :

Adhérer pour 1 an à l'APF
25 € (montant de l'adhésion seule, sans abonnement) DHNA13

ou Adhérer à l'APF et m'abonner pour 1 an au magazine FAIRE FACE au prix spécial de 47 € (au lieu de 58 €) DHNA13 + AFAA13

et J'apporte mon soutien à l'APF (facultatif) par un don complémentaire de : €

Tarifs valables jusqu'au 31/12/2013.

TOTAL de mon règlement : €

Votre adhésion (25 €) et votre don complémentaire vous donnent droit à une réduction d'impôts de 66 % dans la limite de 20 % de votre revenu imposable.

En application de la loi du 6 janvier 1978, vous disposez d'un droit d'accès, de rectification et de suppression aux informations vous concernant, en vous adressant à notre association. Les noms, prénoms et adresses de nos adhérents et abonnés sont communiqués à nos services internes et aux organismes liés contractuellement avec l'APF. Si vous ne souhaitez pas que vos coordonnées soient transmises, il vous suffit de nous écrire en précisant vos nom, adresse et numéro d'adhérent ou d'abonné.

L'adhésion est individuelle M^{me} M^{lle} M. FBULL13

Nom :
Prénom :
N° d'adhérent (facultatif) :
Adresse :
.....
CP [] [] [] [] [] Ville :

Ci-joint mon règlement par :
 Chèque à l'ordre de l'Association des Paralysés de France
 Carte bancaire : merci de nous contacter au 01 53 80 81 04

Renseignements facultatifs :
Numéro de téléphone : [] [] [] [] [] [] [] [] [] [] [] [] [] [] [] [] [] []
Adresse e-mail : @

Vous avez entre 18 et 25 ans ?
Votre 1^{re} année d'adhésion est gratuite. Contactez votre délégation départementale pour en savoir plus.

**Délégation Départementale de l'Eure
La Garenne de Melleville BP 3229
27032 EVREUX Cedex**

Téléphone : 02.32.28.16.66
Télécopie : 02.32.28.19.50
Mail : dd.27@apf.asso.fr